

Art Here 2024

Call for proposals



اللوفا ر أبو ظبى
LOUVRE ABU DHABI



RICHARD MILLE

Call for proposals

Art Here 2024

Richard Mille Art Prize

For the fourth edition of Art Here, Louvre Abu Dhabi is calling on contemporary artists from GCC and North Africa (nationals and residents) working in sculpture and audio-visual installations suitable for outdoor spaces, to become part of its universal story.

Louvre Abu Dhabi, in collaboration with Richard Mille, aims to support art practitioners in the region by giving them a central platform for expression in Art Here 2024.

Timeline

Application deadline: **21 April 2024**

Announcement of the selected artists: **May 2024**

Inauguration of the exhibition: **September 2024**

Awakenings

Translation is always a challenge. How to express a concept in its larger meaning without boxing it in a rigid frame? This is the exercise we have been embarking on. How to translate the polysemy contained in the word "openings"? Awakenings seems something we could work on, since the moment we switch from unconsciousness to consciousness is very clearly an opening.

To be opened and to open represents the two faces of the same coin. First of all, opening means a starting point. A moment where all the possibilities are available to us, which implies choices and decision on the direction we shall choose to follow. It is the beginning of a journey. An opening, in the art world, is related to the making of an exhibition. It contains two paradoxical meanings: on the one hand, it signifies the beginning of something (the exhibition is going to be presented to an audience, literally, the doors of the museum will be opened to the public); and on the other end, it represents the end of something. The end of that invisible process that led to a final result that is the exhibition.

The most important, I believe, is the experimentation that is implied in all process and particularly in all matters concerning art which, in my sense, is the very field of openness. Art interrogates and questions reality. It is never given for what it seems to be. It remains, even when presented to a public, a mystery that carries its own logic. In order to be opened to the unknown, we need to forge tools that will enable us to grasp the different implications of a new path. Openness represents an invitation, a proposition, like a piece of art. We can never predict what will come out, despite the many plans we might forge, there will always be a part to be constructed.

In Music, an "ouverture" is an announcement. An instruction to what is going to follow. In the chess game, it is a kind of a bet. The first move dictates the reaction of the partner and so on. One cannot play alone (except in particular cases that do not constitute a rule) but with someone. The Middle East in general, and its art scene in particular, have to face the double challenge of opening and being open at the same time. Which implies a deep understanding of the play at stake. The world is moving fast: new concepts, new techniques, new crisis that will need, if not answers, at least an attempt to solve one or two key issues. The region is placed at crossroads where the choices will be determinant for the future.

The question asked to the artists who will be involved in the exhibition is out to translate the concept of openness into visual forms. How to enter this millennium with a language that, anchored in a particular soil, will find echoes across the world. How, in other words, to revise notion such as contemporaneity and art history. How to build a narrative that speaks to all. How to remain opened to the unavoidable questions raised by the present and by the near future.

Taking place outdoors and under the dome, Art Here 2024 will afford artists the opportunity to present new commissioned artworks within one of the world's most extraordinary museum settings.

Simon Njami
Art Here 2024 Curator

How to apply

All applications should be sent via the registration link and uploaded as a combined pdf (maximum 20 pages) on the application form. The application should contain the following elements*:

- Curriculum Vitae.
- Copy of ID or passport (open to GCC and North Africa nationals and residents only). Non-nationals to also provide resident permit proof (visa or ID)
- Portfolio.
- A short text explaining the concept of the proposed artwork (500 words).
- Sustainability methodology in terms of materials or production preferred with the use of UAE based fabricators highly recommended.
- The technical specifications of the proposed artwork (images/ files and their descriptions, exhibition requirements, etc.)
- A provisional budget for artwork production and installation capped at 100,000 AED.* Provisional budget should be inclusive of artist travel and accommodation for install and opening (one week in Abu Dhabi).

* Incomplete applications will not be studied

Submit your proposal here

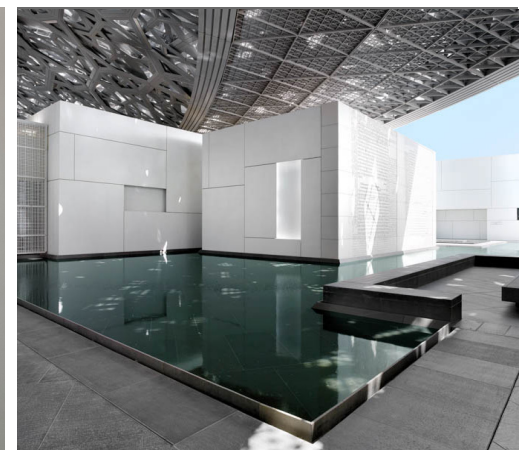
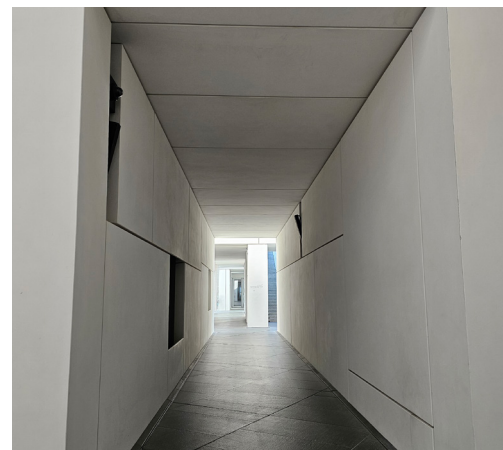
louvreabudhabi.ae/en/art-here-2024-proposal

For any questions please email:

artprize@louvreabudhabi.ae

Exhibition space - Al Bahra

Applicants are invited to engage with the external spaces under the dome of Louvre Abu Dhabi. The total available exhibition area of 1780 m² is comprised of the paved 1200 m² and 580 m² on water. The visitor journey begins around the courtyard with the Damascene fountain and extends via a passageway towards a meditative shallow pool and the public art wall installation by Jenny Holzer.



@Department of Culture and Tourism - Abu Dhabi, Photo Yorgis Yerolymbos
Bottom right: © 2023 Jenny Holzer, member Artists Rights Society (ARS), NY



Art Here 2024

Appel à propositions



اللوفا ر أبو ظبى
LOUVRE ABU DHABI



RICHARD MILLE

Appel à propositions

Art Here 2024

Richard Mille Art Prize

Pour la quatrième édition de l'évènement Art Here, le Louvre Abu Dhabi lance un appel aux artistes contemporains du CCG et d'Afrique du Nord, nationaux et résidents, pour travailler à des œuvres destinées aux espaces extérieurs, pour qu'elles entrent en résonance avec son récit d'histoire universelle. Le Louvre Abu Dhabi, en collaboration avec Richard Mille, a pour objectif de soutenir les artistes de la région en leur offrant une plateforme centrale d'expression.

Calendrier

Date limite pour déposer sa candidature : **21 avril 2024**

Annnonce des artistes sélectionnés : **Mai 2024**

Inauguration de l'exposition : **Septembre 2024**

Ouvertures

La traduction représente toujours un défi. Comment aborder un concept très large sans le cantonner à un cadre restrictif ? C'est l'exercice auquel nous nous sommes livrés. Comment traduire la polysémie du mot « ouvertures » ? Le concept d'« ouvertures » est un sujet que nous pourrions étudier, en partant du principe que le passage de l'inconscient au conscient est déjà sans conteste une ouverture.

J'ai choisi d'employer le pluriel afin d'exprimer la polysémie du mot *ouvertures*. Être ouvert et ouvrir représentent les deux faces d'une même réalité. Le terme « ouvrir » signifie parfois fixer un point de départ, un moment où tous les possibles nous sont accessibles, ce qui suppose des choix et des décisions sur la direction à suivre ; c'est le début d'un voyage. Une ouverture, dans le monde de l'art, est souvent synonyme de vernissage. Mais cette ouverture-là contient un double sens : d'une part, elle désigne le commencement de quelque chose (l'exposition va être présentée à un public, littéralement : les portes du musée vont ouvrir au public) et d'autre part, elle représente la fin de quelque chose. La fin de ce processus invisible qui est amené au résultat final que l'on nomme « exposition ».

Le plus important, il me semble, est l'expérimentation contenue dans tout processus et particulièrement dans toutes les activités qui traitent de l'art qui est, à mon sens, le terrain par excellence de l'ouverture. L'art interroge et conteste la réalité. Il ne doit jamais être envisagé pour ce qu'il semble être. L'œuvre demeure, même au moment où elle est dévoilée au public, un mystère qui contient sa propre logique. Pour que nous puissions nous ouvrir à l'inconnu, nous avons besoin de forger les outils qui nous permettront de saisir les différentes implications de ce sentier nouveau. L'ouverture représente une invitation, une proposition, comme une œuvre d'art. Nous ne pouvons jamais préjuger de ce qu'il en sortira, quels que puissent être les projections que nous portons en nous, il demeurera toujours une part à construire.

En musique, l'ouverture est une manière d'annoncer. Une piste qui nous met sur la voie de ce qui a suivre. Aux échecs, il s'agit d'une sorte de pari. Le premier mouvement va déterminer la réaction de l'adversaire qui elle-même provoquera, en retour, la nôtre. On ne peut pas jouer aux échecs seul (sauf dans des cas précis qui ne constituent pas la règle), mais avec un partenaire. Le Moyen-Orient en général et sa scène artistique en particulier sont confrontés à un double défi qui est d'ouvrir et de s'ouvrir en même temps. Ce qui suppose une profonde compréhension des enjeux. Le monde bouge vite : de nouveaux concepts, de nouvelles techniques, de nouvelles crises qui auront besoin, si ce n'est de réponses, mais du moins de tentatives de résolution d'au moins un ou deux problèmes majeurs. La région est située à un carrefour crucial où les choix seront déterminants pour l'avenir.

La question posée aux artistes impliqués dans cette exposition est : comment transformer le concept d'ouverture en formes et en représentations ? Comment continuer dans ce millénaire avec un langage qui, ancré dans un territoire particulier, fera écho dans le monde entier ? Comment, en d'autres termes, réviser des notions telles que la « contemporanéité » l' « histoire de l'art » ? Comment élaborer des narrations qui parlent à tous ? Comment demeurer ouverts aux inévitables questions soulevées par le présent et le futur proche ?

Organisé en plein air et sous le dôme, Art Here 2024 offrira aux artistes la possibilité de présenter leurs créations pour l'occasion dans l'un des musées les plus extraordinaires au monde.

Simon Njami
Commissaire invité - Art Here 2024

Déposer sa candidature

Toutes les candidatures doivent être envoyées à travers le lien d'inscription et téléchargées sous la forme d'un fichier PDF combiné (20 pages maximum) sur le formulaire de candidature. La candidature doit contenir les éléments suivants .

- Curriculum Vitae.
- Copie d'une pièce d'identité ou d'un passeport (ouvert uniquement aux résidents et aux ressortissants du CCG et d'Afrique du Nord)
- Portfolio.
- Un bref texte expliquant le concept de l'œuvre proposée (500 mots).
- En tenant compte d'une méthodologie de durabilité, en termes de matériaux ou de production (fortement recommandée). Préférence pour les fabricants locaux.
- Les spécifications techniques des œuvres proposées (images/fichiers, leurs descriptions, exigences en matière d'exposition, etc.)
- Un budget prévisionnel pour la production et l'installation de l'œuvre, qui ne doit pas dépasser 100 000 AED.* Le budget prévisionnel doit inclure les frais de déplacement et d'hébergement de l'artiste pour l'installation et l'ouverture (soit, une semaine à Abu Dhabi)

* Les candidatures incomplètes ne seront pas examinées.

Déposez votre candidature ici

louvreabudhabi.ae/fr/art-here-2024-proposal

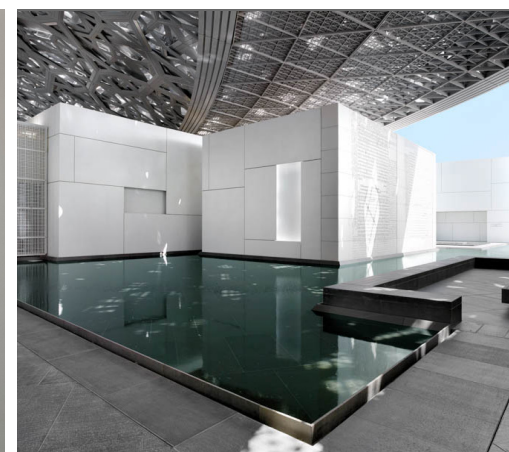
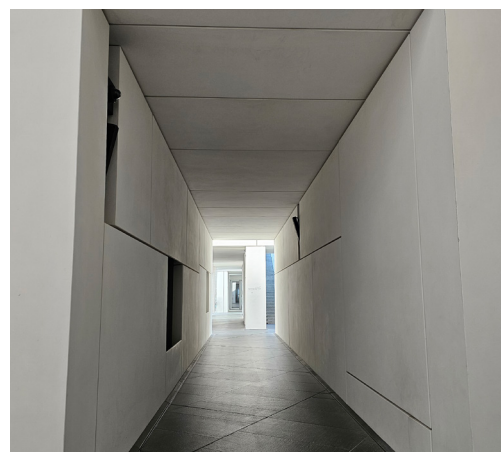
Pour toutes questions, envoyez un email à :

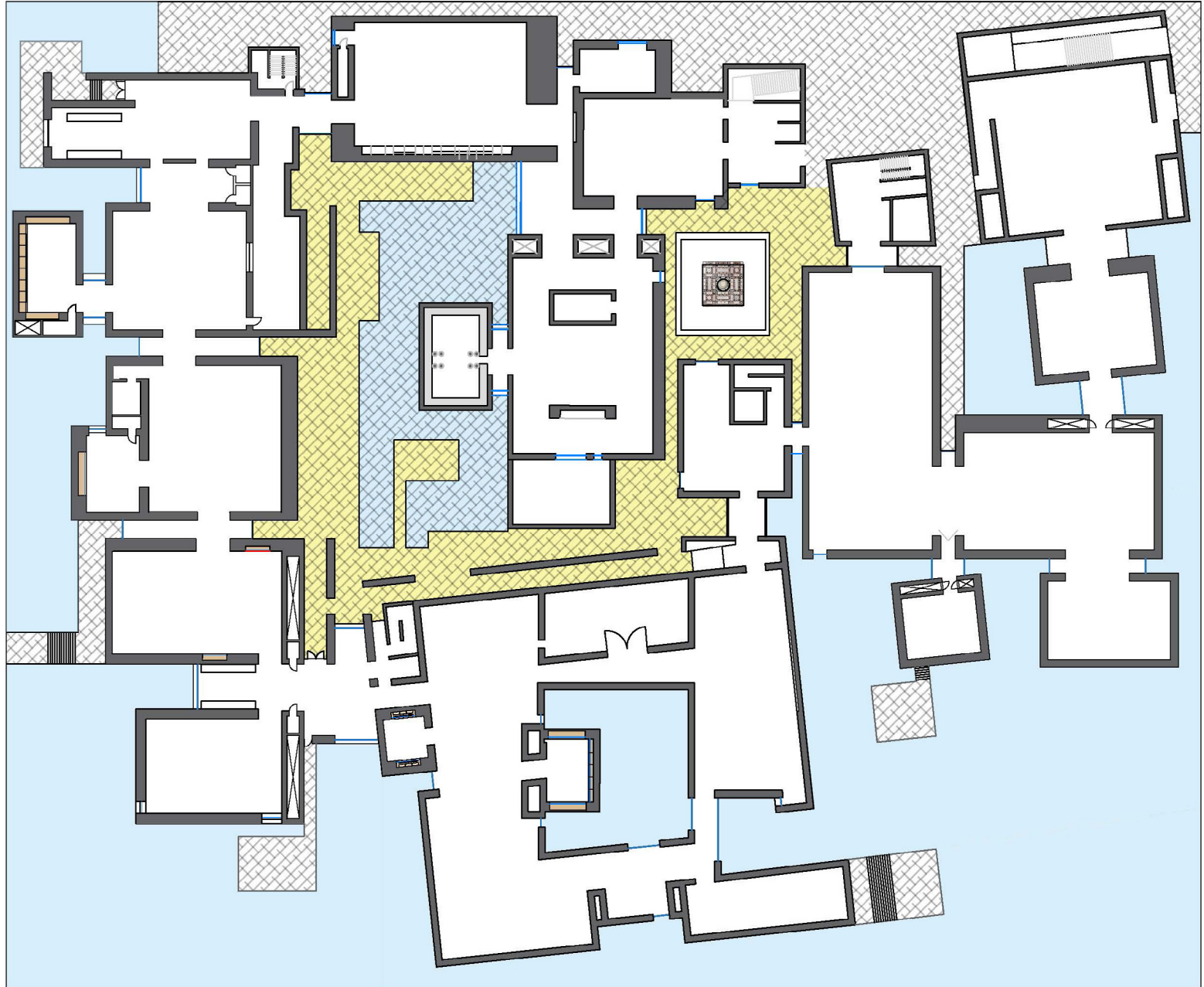
artprize@louvreabudhabi.ae

L'espace d'exposition - Al Bahra

Les candidats sont invités à s'engager dans les espaces extérieurs situés sous le dôme du Louvre Abu Dhabi. L'espace d'exposition total disponible s'étend sur 1 780 m² et se compose de 1 200 m² pavés et de 580 m² sur l'eau. Le parcours du visiteur commence autour de la cour avec la fontaine d'une demeure damascène et qui s'étend, par un passage, jusqu'à un bassin peu profond servant à la méditation et à l'installation murale d'art public de Jenny Holzer.

Departement de la culture et du tourisme - Abu Dhabi. Photo Yorgis Verolymbos
En bas à droite : © 2023 Jenny Holzer, membre de l'Artists Rights Society (ARS), NY





فن الحين 2024

دعوة لتقديم عروض المشاريع



اللوفا أبو ظبي
LOUVRE ABU DHABI



RICHARD MILLE

آفاق

دائماً ما تضعنا الترجمة أمام تحدي. كيف يمكننا التعبير عن مفهوم معين بمعناه الأشمل دون وضعه في إطار جامد؟ هذا هو النشاط الذي بدأنا في تنفيذه؛ كيف تترجم المعاني المتعددة الكامنة في كلمة «الانفتاحات»؟ يبدو «الإدراك» عنصراً يمكننا العمل عليه، إذ أن اللحظة التي تتحول فيها من حالة اللاوعي إلى حالة الوعي هي «انفتاح» واضح للغاية.

فعندما نستخدم فعل «يفتح» بصيغة المبني للمجهول أو بصيغة المبني للمعلوم ندرك أنهما وجهان لعملة واحدة. بداية يعني افتتاح الشيء نقطة بدايته؛ إنها لحظة يُتاح لنا فيها كل ما هو ممكن، وهو ما يعني وضعنا أمام خيارات وقرارات بشأن الاتجاه الذي سنختار اتباعه. إنها بداية رحلة، بينما يرتبط الافتتاح في عالم الفن بإقامة المعارض، إذ ينطوي هذا المفهوم على معنيين متناقضين: فيشير من ناحية إلى بداية شيء ما (سيتم افتتاح المعرض أمام الجمهور، في إشارة حرفية إلى فتح أبواب المتحف أمام الجمهور لاستقبال زوّار هذا المعرض)، بينما يمثل من ناحية أخرى نهاية شيء ما. إنها آخر مرحلة من تلك العملية غير المرئية التي أدت إلى النتيجة النهائية المتمثلة في إقامة المعرض.

دعوة لتقديم عروض المشاريع

فن الحين 2024 جائزة ريتشارد ميل للفنون

يدعو متحف اللوفر أبوظبي الفنانين المعاصرين من دول مجلس التعاون لدول الخليج العربية وشمال أفريقيا (مواطنين ومقيمين) الذين يقدمون منحوتات فنية وأعمال تركيبية سمعية-بصرية مناسبة للعرض في الأماكن المفتوحة للمشاركة في النسخة الرابعة من معرض «فن الحين» لكي يصبحوا جزءاً من القصة العالمية للمتحف، ويسعى متحف اللوفر أبوظبي، بالتعاون مع ريتشارد ميل، إلى دعم ممارسي الفنون في المنطقة من خلال توفير منصة مركزية لعرض أعمالهم الفنية على هامش معرض «فن الحين 2024»

الجدول الزمني

الموعد النهائي للتقديم: 21 أبريل 2024
إعلان أسماء الفنانين المختارين: مايو 2024
افتتاح المعرض: سبتمبر 2024

أعتقد أن العنصر الأكثر أهمية يتمثل في التجربة التي تنطوي عليها جميع العمليات، لا سيما في جميع الأمور المتعلقة بالفن الذي، في رأيي، هو مجال الانفتاح ذاته. إن مهمة الفن هي دراسة الواقع والبحث فيه، وهو بذلك لا يُقدّم أبداً بالشكل الذي يبدو عليه. كما يظل لغزاً يستأثر بمنطقه الخاص حتى عندما يُعرض أمام الجمهور. ولكي نفتح على المجهول، فإننا بحاجة إلى صياغة الأدوات التي تمكننا من فهم مختلف الآثار المترتبة على أي مسار جديد. يمثل الانفتاح دعوة واقتراحاً، مثل قطعة فنية؛ فلا يمكن لأحد متّاً التنبؤ بما سيحدث أبداً. وعلى الرغم من الخطط العديدة التي قد نضعها، سيكون هناك دائماً جزء يجب تشكيله.

يشير مفهوم «الافتتاحية» في الموسيقى إلى الإعلام بشيء ما، فهي تعليمات بشأن ما سيأتي بعد ذلك. وفي لعبة الشطرنج، تشير هذه الكلمة إلى نوع من الرهان. كما تبين الخطوة الأولى رد فعل اللاعب الذي أمامك وما إلى ذلك، ولا يمكن للمرء أن يلعب بمفرده (إلا في حالات معينة لا تشكل قاعدة)، ولكن يلعب مع شخص آخر. ويتعين على منطقة الشرق الأوسط بشكل عام، وعلى الساحة الفنية بشكل خاص، أن تواجه التحدي المزدوج المتمثل في الانفتاح من جهة، وفتح أبوابها أمام الآخرين في الوقت نفسه، وهذا يعني اكتساب فهم عميق للوضع الذي أصبح على المحك، حيث يتغير العالم من حولنا بسرعة كبيرة، ويشهد مفاهيم وتقنيات جديدة، إضافة إلى أزمات جديدة ستحتاج، إن لم يكن لها إجابات، إلى محاولة حل واحدة أو اثنتين على الأقل من القضايا الرئيسية. وقد وُضعت المنطقة عند مفترق طرق ستكون الخيارات فيه هي ما يحدد المستقبل.

إن الهدف من السؤال المطروح على الفنانين الذين يعتزمون المشاركة في هذا المعرض هو ترجمة مفهوم الانفتاح إلى أشكال بصرية. كيف السبيل إلى دخول هذه الألفية بلغة راسخة يكون لها صدق في جميع أنحاء العالم؟ بعبارة أخرى، كيف يمكننا إعادة النظر في مفاهيم مثل المعاصرة، وتاريخ الفن؟ كيف ننسج قصة تستوعب الجميع؟ كيف نبقي منفتحين على الأسئلة التي لا مفر منها والتي يثيرها الحاضر والمستقبل القريب؟

سيقام معرض «فن الحين 2024» في الهواء الطلق تحت قبة المتحف حيث سيوفر المعرض للفنانين الفرصة لعرض أعمال فنية جديدة داخل أحد أبرز المتاحف العالمية.

سيمون نجامي
منسّق معرض فن الحين 2024

موقع إقامة المعرض - البحرة

يسر متحف اللوفر أبوظبي دعوة المرشحين إلى التفاعل مع المساحات الخارجية للمتحف الموجودة تحت القبة، وتبلغ المساحة الإجمالية لمنطقة العرض 1780 متراً مربعاً وتتكون من جزء مرصوف تبلغ مساحته 1200 متراً مربعاً ومسطحات مائية بمساحة 580 متراً مربعاً. وتبدأ رحلة الزوار هناك من الباحة التي تضم حول النافورة الدمشقية وتستمر الجولة عبر ممر باتجاه بركة ضحلة تشجع على التأمل وجدارية فنية صممها جيني هولزر.



© دائرة الثقافة والسياحة - أبوظبي، تصوير: يوجيس بيروليموس
أسفل اليمين: © 2023 جيني هولزر، عضو جمعية حقوق الفنانين، نيويورك

كيفية التقديم

يُرجى إرسال جميع طلبات التقديم عبر رابط التسجيل، وتحميلها بصيغة ملف «بي دي إف» واحد (20 صفحة كحد أقصى)، وإرفاقها مع نموذج طلب التقديم. يجب أن يتضمن طلب التقديم*:

- السيرة الذاتية.
- نسخة من بطاقة الهوية أو جواز السفر (لمواطني دول مجلس التعاون لدول الخليج العربية وشمال أفريقيا والمقيمين فيها فقط).
- ملف تعريف.
- نص قصير يشرح مفهوم العمل الفني المقترح (في حدود 500 كلمة).
- وضع منهجية الاستدامة في الاعتبار من حيث المواد المستخدمة في إنتاج العمل الفني أو طريقة إنتاجه، وهو أمر مطلوب للغاية. (يُفضل الاستعانة بمصنّعين محليين).
- المواصفات الفنية للعمل الفني المقترح (صور/ملفات للعمل وأوصافه، ومتطلبات عرض العمل، وما إلى ذلك).
- ميزانية مؤقتة لإنتاج العمل الفني وتركيبه لا تتجاوز 100,000 درهم. * (ينبغي ألا تشمل الميزانية المؤقتة تكاليف سفر الفنان إلى أبوظبي وإقامته فيها لتركيب العمل الفني، حيث سيتم تخصيص ميزانية منفصلة لهذين البندين).

* لن ننظر اللجنة في الطلبات غير المكتملة.

نرجو منك تقديم عرضك هنا

louvrebudhabi.ae/ar/art-here-2024-proposal

للاستفسار، يرجى مراسلتنا على:

artprize@louvrebudhabi.ae



